

Załącznik
do Uchwały Nr .../.../16
Rady Miasta Lubartów
z dnia 2016 r.

Program Wspierania Rodziny dla Gminy Miasto Lubartów na lata 2017-2019



SPIS TREŚCI

Wstęp

I. DIAGNOZA SYTUACJI SPOŁECZNEJ	4
1. Sytuacja demograficzna mieszkańców Lubartowa	4
2. Edukacja	4
3. Pomoc społeczna	7
3.1. Problemy społeczne lubartowskich rodzin	10
3.2. Charakterystyka rodzin objętych wsparciem pomocy społecznej	13
3.3. Pomoc rodzinom uzależnionym od alkoholu	16
3.4. Świadczenia społeczne	17
4. Zasoby mieszkaniowe miasta	20
5. Programy i projekty realizowane na rzecz lubartowskich rodzin	21
6. Instytucje i organizacje wspierające rodziny	23
II. DETERMINANTY PRAWNE	24
III. ANALIZA SWOT	26
1. Mocne strony	26
2. Słabe strony	26
3. Szanse	26
4. Zagrożenia	27
IV. ZADANIA PROGRAMU	27
1. Cel główny	27
2. Cele szczegółowe	28
V. WDRAŻANIE PROGRAMU	31
1. Harmonogram działań	31
2. Źródła finansowania Programu	31
3. Monitoring Programu	31

WSTĘP

Rodzina w ujęciu społecznym jest najważniejszą i podstawową grupą społeczną, na której opiera się całe społeczeństwo. Ma ona zasadniczy wpływ na funkcjonowanie człowieka w rolach społecznych oraz kształtowanie jego tożsamości i postaw. Prawidłowo funkcjonująca rodzina daje jej członkom poczucie bezpieczeństwa i wzmacnia ich rozwój osobisty. Rodzina jako pierwsze i podstawowe środowisko wychowawcze bezpośrednio oddziałuje na osobowość dziecka, przekazując mu swój system wartości, tradycje, poglądy, a co za tym idzie ukierunkowuje na całe życie. Zaburzone więzi rodzinne wpływają destrukcyjnie na funkcjonowanie człowieka, stanowią podstawowe źródło jego deficytów. W przypadku wystąpienia jakiegokolwiek dysfunkcjonalności rodziny, Państwo ma obowiązek zapewnić dziecku specjalną ochronę i pomoc w przezwyciężeniu zaistniałej sytuacji. Wszelkie działania podejmowane na rzecz dobra dziecka i jego rodziny powinny być ze sobą spójne i uwzględniać prawo do zachowania własnej tożsamości.

Ideą Programu Wspierania Rodziny dla Gminy Miasto Lubartów na lata 2017-2019 jest przekonanie o niezastąpionej roli opiekuńczej i wychowawczej rodziny w rozwoju dziecka, roli, którą należy promować i wzmacniać, zwłaszcza wobec wyzwań współczesnego świata, a którą to rolę w sytuacji kryzysu w rodzinie należy ukierunkować na wspieranie rodziny dla przywrócenia jej prawidłowego funkcjonowania. Program został opracowany w oparciu o ustawę o wspieraniu rodziny i systemie pieczy zastępczej. Stanowi on kontynuację Programu Wspierania Rodziny dla Gminy Miasto Lubartów na lata 2014-2016, przyjętego Uchwałą Nr XL/214/13 Rady Miasta Lubartów z dnia 9 października 2013 r. Jest adresowany do dzieci i rodzin z dziećmi z terenu miasta Lubartowa, a w szczególności, do rodzin przeżywających trudności w wypełnianiu funkcji opiekuńczo-wychowawczych, zagrożonych ubóstwem, dotkniętych przemocą, uzależnieniem lub innymi problemami społecznymi. Będzie realizowany na trzech poziomach:

- w zakresie podejmowania działań profilaktycznych i edukacyjnych,
- zapewniającym bezpieczeństwo i pomoc rodzinom dotkniętym problemami społecznymi,
- integrującym działania podmiotów zajmujących się rodzinami dysfunkcyjnymi.

Program jest zgodny z kierunkami działań przyjętymi, w szczególności, w ustawie z dnia 12 marca 2004 r. o pomocy społecznej (tj. Dz. U. 2016 r. poz. 930 z późn. zm.), ustawie z dnia 9 czerwca 2011 r. o wspieraniu rodziny i systemie pieczy zastępczej (tj. Dz. U. 2016 r. poz. 575) oraz Strategii Rozwiązywania Problemów Społecznych Miasta Lubartów na lata 2016-2025.

I. DIAGNOZA SYTUACJI SPOŁECZNEJ

1. Sytuacja demograficzna mieszkańców Lubartowa

Ludność Lubartowa, według stanu na dzień 31.12.2015 r., liczyła 22.039 osób. W grupie tej znajdowało się 11.635 kobiet (52,79%) i 10.404 mężczyzn (47,21%). Udział ludności w poszczególnych przedziałach wiekowych w 2015 r. przedstawiał się następująco:

- ludność w wieku przedprodukcyjnym (0-17 lat) stanowiła 17,51% ogółu ludności;
- w wieku produkcyjnym (18-59 lat kobiety; 18–64 lat mężczyźni) – 64,65%;
- w wieku poprodukcyjnym (60 lat kobiety; 65 lat i więcej mężczyźni) – 17,84%.

Dane statystyczne dotyczące sytuacji demograficznej lubartowian na przestrzeni lat 2013-2015 przedstawia tabela nr 1.

Tabela nr 1. Ludność według grup wiekowych w latach 2013-2015

Miasto Lubartów	Ogółem			Wiek przedprodukcyjny			Wiek produkcyjny			Wiek poprodukcyjny		
	Ogółem	K	M	Ogółem	K	M	Ogółem	K	M	Ogółem	K	M
2013 r.	22.322	11.733	10.589	3.938	1.935	2.003	14.900	7.310	7.590	3.484	2.488	996
2014 r.	22.166	11.682	10.484	3.888	1.908	1.980	14.581	7.128	7.453	3.697	2.646	1.051
2015 r.	22.039	11.635	10.404	3.859	1.920	1.939	14.249	6.928	7.321	3.931	2.787	1.144

Źródło: Urząd Miasta Lubartów

Dokonując analizy porównawczej struktury wieku ludności w latach 2013-2015, można zauważyć znaczny wzrost liczby osób w wieku poprodukcyjnym w 2015 r. w stosunku do 2014 r. o 234 osoby i w stosunku do 2013 r. o 447 osób. Jednocześnie liczba osób w wieku produkcyjnym systematycznie spadała w latach 2013-2015 z 14.900 osób w 2013 r. do 14.249 osób w 2015 r. Osoby w wieku produkcyjnym w 2015 r. stanowiły 14.249 osób spośród całej populacji i ich liczba była o 332 osoby niższa w stosunku do roku 2014 i o 651 osób - do roku 2013.

Analizując strukturę płci w latach 2013-2015 można zaobserwować większą liczbę mężczyzn niż kobiet w wieku przedprodukcyjnym i produkcyjnym oraz znacznie mniejszą liczbę mężczyzn niż kobiet w wieku poprodukcyjnym.

2. Edukacja

Szkolnictwo w Lubartowie jest oparte na trzech szkołach podstawowych, trzech szkołach poziomu gimnazjalnego i czterech placówkach ponadgimnazjalnych. Dodatkowo

bazę edukacyjną stanowi osiem placówek przedszkolnych: cztery publiczne i cztery niepubliczne.

Są to:

1. przedszkola:

- Przedszkole Nr 1, ul. 3-go Maja 24 b (prowadzące oddziały integracyjne);
- Przedszkole Nr 2, ul. Kościuszki 1;
- Przedszkole Nr 4, ul. Krzywe Koło 28 (prowadzące oddział żłobkowy);
- Przedszkole Nr 5, ul. Powstańców Warszawy 39;
- Prywatne Przedszkole „Casper”, ul. Cicha 6;
- Niepubliczne Przedszkole Dwujęzyczne „Motylek”, ul. Hanki Sawickiej 6;
- Niepubliczne Przedszkole „Fantazja”, ul. Wierzbowa 34;
- Prywatne Przedszkole „Akademia Przedszkolaka”, ul. 1-go Maja 35;

2. szkoły podstawowe:

- Szkoła Podstawowa Nr 1, ul. Legionów 3;
- Szkoła Podstawowa Nr 3 im. Piotra Firleja, ul. 1-go Maja 66/74;
- Szkoła Podstawowa Nr 4 im. Jana Pawła II, ul. Kosmonautów 11 (z oddziałami integracyjnymi);

3. gimnazja:

- Gimnazjum Nr 1 im. Komisji Edukacji Narodowej, ul. Legionów 3;
- Gimnazjum Nr 2 im. Henryka Sienkiewicza, ul. Lubelska 68;
- Gimnazjum Sportowe przy Zespole Szkół Nr 2, ul. Chopina 6;

4. szkoły ponadgimnazjalne:

- II Liceum Ogólnokształcące im. P. Firleja, ul. 1-go Maja 66/74;
- Zespół Szkół Nr 2 im. Księcia Pawła Karola Sanguszki, ul. Chopina 6;
- Regionalne Centrum Edukacji Zawodowej (RCEZ), ul. 1-go Maja 82;
- Społeczna Szkoła Muzyczna im. Fryderyka Chopina, ul. Lubelska 68.

Liczbę dzieci i młodzieży w wyszczególnionych placówkach oświatowych na terenie miasta Lubartowa w latach 2013-2015 przedstawia tabela nr 2.

Tabela nr 2. Liczba dzieci uczęszczających do placówek oświatowych w latach 2013-2015

Rok	Przedszkola publiczne	Przedszkola niepubliczne	Szkoły podstawowe	Gimnazja	Szkoły ponadgimnazjalne
2013	630	304	1.558	717	2.233
2014	610	326	1.676	706	2.175
2015	625	280	1.721	702	2.112

Źródło: Urząd Miasta Lubartów - Wydział Oświaty, Kultury i Sportu

W analizowanych latach na terenie miasta funkcjonowało pięć świetlic – trzy świetlice szkolne prowadzone przez placówki oświatowe, jedna prowadzona przez organizację pozarządową oraz jedna funkcjonująca w strukturze ośrodka pomocy społecznej, tj.:

- Świetlica Szkolna przy Szkole Podstawowej Nr 1, działająca w oparciu o przepisy ustawy z dnia 7 września 1991 r. o systemie oświaty;
- Świetlica Szkolna przy Szkole Podstawowej Nr 3, działająca w oparciu o przepisy ustawy z dnia 7 września 1991 r. o systemie oświaty;
- Świetlica Szkolna przy Szkole Podstawowej Nr 4, działająca w oparciu o przepisy ustawy z dnia 7 września 1991 r. o systemie oświaty;
- Specjalistyczna Placówka Opiekuńczo-Wychowawcza „Promyk” przy Stowarzyszeniu Inicjatyw Lokalnych „SIL” w Lubartowie, działająca w oparciu o przepisy ustawy z dnia 24 kwietnia 2003 r. o działalności pożytku publicznego i o wolontariacie;
- Świetlica Środowiskowa dla Dzieci z Rodzin Dysfunkcyjnych przy MOPS w Lubartowie, działająca w oparciu o przepisy Ustawy z dnia 12 marca 2004 r. o pomocy społecznej oraz Ustawy z dnia 26 października 1982 r. o wychowaniu w trzeźwości i przeciwdziałaniu alkoholizmowi.

Placówki oświatowe prowadzą dożywianie uczniów, zapewniają dostęp do sieci Internet, umożliwiają korzystanie z sal gimnastycznych. Szkoły zapewniają wsparcie logopedy, pedagogów i psychologów. Oferują także zajęcia dodatkowe (m.in. koła przedmiotowe i tematyczne koła zainteresowań, zajęcia sportowe i teatralne), a dla uczniów ze specjalnymi potrzebami edukacyjnymi odbywają się zajęcia wyrównawcze oraz logopedyczne.

Realizując zadania profilaktyczne placówki oświatowe współpracują z organizacjami i instytucjami wspierającymi rodzinę w pełnionych przez nią funkcjach, m.in. z: Poradnią Psychologiczno-Pedagogiczną, Sądem Rejonowym - Wydziałem Rodzinnym i Nieletnich, Miejskim i Gminnym Ośrodkiem Pomocy Społecznej, Miejską Komisją Rozwiązywania

Problemów Alkoholowych, Komendą Powiatową Policji, Powiatowym Centrum Pomocy Rodzinie w Lubartowie.

3. Pomoc społeczna

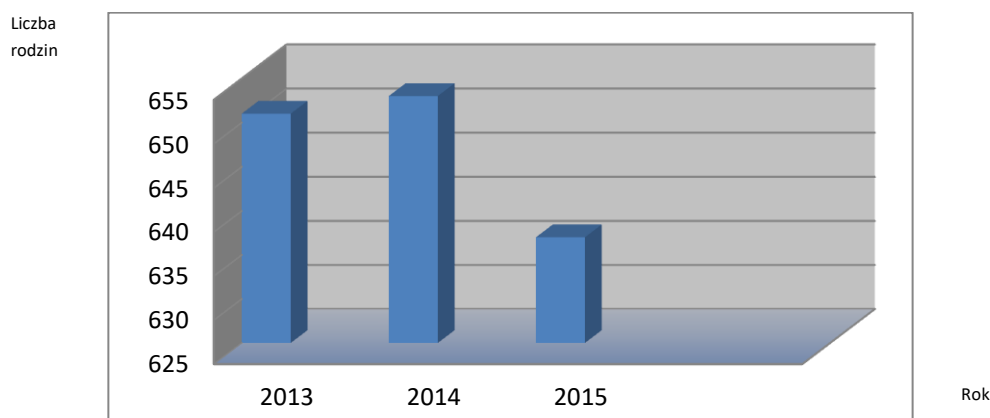
Pomoc społeczna jest instytucją polityki społecznej państwa, mającą na celu umożliwienie osobom i rodzinom przezwyciężenie trudnych sytuacji życiowych, których nie są one w stanie pokonać wykorzystując własne uprawnienia, zasoby i możliwości. Instytucja ta wspiera osoby i rodziny w wysiłkach zmierzających do zaspokojenia niezbędnych potrzeb i umożliwia im życia w warunkach odpowiadających godności człowieka. Zadaniem pomocy społecznej jest zapobieganie powstawaniu trudnych sytuacji życiowych przez podejmowanie działań zmierzających do życiowego usamodzielnienia osób i rodzin oraz ich integracji ze środowiskiem.

Realizacją zadań z zakresu pomocy społecznej w Lubartowie zajmuje się Miejski Ośrodek Pomocy Społecznej. Do jego kompetencji należy m.in. diagnoza społeczna; praca socjalna; przyznawanie i wypłacanie zasiłków w zakresie ustalonym ustawami, pomocy rzeczowej, świadczenie usług opiekuńczych; prowadzenie postępowania w sprawach świadczeń pomocy materialnej o charakterze socjalnym; wykonywanie zadań w zakresie przeciwdziałania przemocy w rodzinie; realizowanie zadań wynikających z ustawy o wspieraniu rodziny i systemie pieczy zastępczej; potwierdzanie prawa do świadczeń opieki zdrowotnej; opracowanie i realizacja projektów socjalnych; koordynowanie dystrybucji żywności w ramach Europejskiego Programu Pomocy Najbardziej Potrzebującym PEAD i od 2014 r. Programu Operacyjnego Pomoc Żywnościowa 2014-2020 - FEAD; prowadzenie ośrodka wsparcia o zasięgu lokalnym – Dziennego Domu Pomocy Społecznej oraz placówki opiekuńczo-wychowawczej – Świetlicy Środowiskowej dla Dzieci z Rodzin Dysfunkcyjnych. Powyższe zadania wykonywane są w ścisłej współpracy z organami administracji samorządowej, jednostkami samorządu terytorialnego, instytucjami państwowymi, organizacjami społecznymi i pozarządowymi oraz innymi instytucjami zajmującymi się problematyką społeczną.

Liczba rodzin korzystających z pomocy społecznej w Lubartowie w latach 2013-2015 przedstawia się ona następująco:

- w 2013 r. – 651 rodzin korzystało ze świadczeń pomocy społecznej (1.423 osoby w rodzinie tj. 6,4% populacji miasta);
- w 2014 r. – 653 rodziny (1.478 osób w rodzinie tj. 6,4% populacji miasta);
- w 2015 r. – 637 rodzin (1.364 osoby w rodzinie tj. 6,2% populacji miasta).

Obrazuje to wykres 1.



Wykres 1. Liczba rodzin objętych pomocą społeczną przez MOPS w latach 2013-2015

W strukturze Miejskiego Ośrodka Pomocy Społecznej funkcjonuje Dzienny Dom Pomocy Społecznej (DDPS). Opieką tej placówki wsparcia dziennego obejmowane są przede wszystkim osoby starsze, samotne oraz niepełnosprawne. W 2013 r. z usług DDPS korzystały – 73, 2014 r. – 66, 2015 r. – 62 osoby, które miały zapewniony jeden lub dwa posiłki dziennie, możliwość wypoczynku, korzystania z prasy lub telewizji. W ramach integracji ze środowiskiem lokalnym organizowane były spotkania towarzyskie, wycieczki, wieczorki. DDPS świadczy także usługi pralnicze i kąpielowe.

Od 2002 r. przy MOPS działa Świetlica Środowiskowa dla Dzieci z Rodzin Dysfunkcyjnych. Jest to placówka opiekuńczo-wychowawcza, która udziela pomocy rodzinom dysfunkcyjnym poprzez objęcie dzieci w wieku 7-15 lat działaniami wychowawczymi, opiekuńczymi, edukacyjnymi i psychologicznymi. Oferuje pomoc 30 dzieciom. W Świetlicy zatrudnieni są: psycholog, pedagog i wychowawca, którzy wspólnie opracowują i realizują indywidualny plan pracy z dzieckiem, prowadzą zajęcia korekcyjne, kompensacyjne i socjoterapeutyczne, pozwalające wychowankom uzyskać pomoc w kryzysach szkolnych, rodzinnych, rówieśniczych i osobistych. Koszty związane z funkcjonowaniem Świetlicy pokrywane są z funduszy przeznaczonych na przeciwdziałanie alkoholizmowi, natomiast nadzór merytoryczny nad działalnością Świetlicy sprawuje MOPS.

W 2008 r. w Miejskim Ośrodku Pomocy Społecznej został utworzony Zespół Poradnictwa Specjalistycznego, w którym zatrudnieni specjaliści: psycholog i starszy specjalista pracy z rodziną, prowadzą działalność doradczą i poradnictwo specjalistyczne dla osób i rodzin z grup zagrożonych marginalizacją i wykluczeniem społecznym.

Realizując zadania ustawy o wspieraniu rodziny i systemie pieczy zastępczej w MOPS w 2013 r. zatrudniony był asystent rodziny, którego nadrzędnym zadaniem jest wspieranie

rodziny przeżywającej trudności w wypełnianiu funkcji opiekuńczo-wychowawczej. Głównym celem asystentury jest podniesienie umiejętności opiekuńczo-wychowawczych rodziny, umiejętności prowadzenia gospodarstwa domowego, radzenia sobie z problemami dnia codziennego. W 2013 r. asystent rodziny pracował z 13 rodzinami, w których było 68 rodzin, w tym 22 osoby dorosłe i 46 dzieci. W 2014 r. wsparciem asystenta rodziny objęto 18 rodzin, w których były 94 osoby (28 dorosłych i 66 dzieci). Od lipca 2015 r. w Ośrodku zatrudniono kolejnego asystenta rodziny, którego wsparciem we wskazanym roku, objęto 25 rodzin składających się ze 119 osób (44 osoby dorosłe i 75 dzieci). We wszystkich rodzinach występowały problemy opiekuńczo-wychowawcze, a także inne towarzyszące, w szczególności: nieumiejętność panowania nad emocjami, duży dystans uczuciowy w stosunku do dzieci, bezrobocie, długotrwała i ciężka choroba, skłonność do picia alkoholu, konflikty pomiędzy małżonkami, przemoc w rodzinie, ubóstwo, nadopiekuńczość, niepełnosprawność, niepełność rodziny.

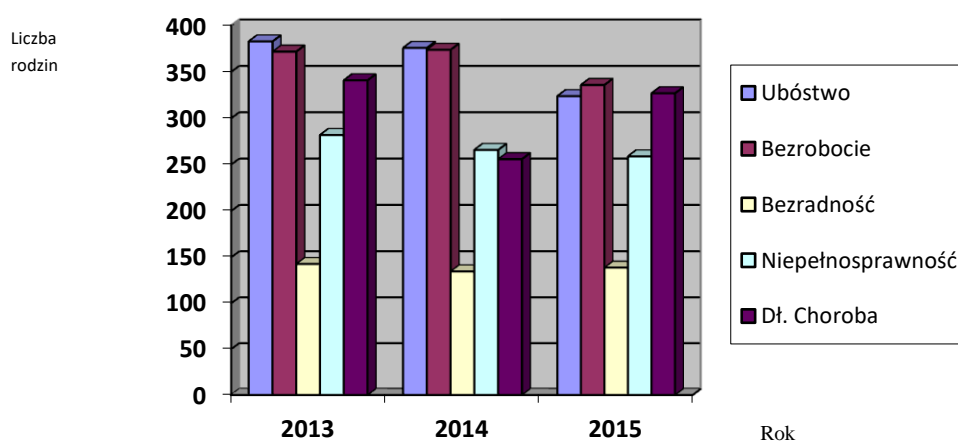
Ustawą z dnia 10 czerwca 2010 roku o zmianie ustawy o przeciwdziałaniu przemocy w rodzinie oraz niektórych innych ustaw (Dz. U. Nr 125, poz. 842 z późn. zm.), wprowadzony został obowiązek tworzenia w każdej gminie zespołu interdyscyplinarnego, którego zadaniem jest przeciwdziałanie przemocy w rodzinie. Zespół Interdyscyplinarny ds. Przeciwdziałania Przemocy w Rodzinie w Lubartowie został powołany Zarządzeniem Nr VI/152/11 Burmistrza Miasta Lubartów z dnia 10 listopada 2011 roku, na okres 5 lat. W jego skład weszło 14 przedstawicieli instytucji działających na terenie miasta, tj.:

Miejskiego Ośrodka Pomocy Społecznej w Lubartowie; Miejskiej Komisji Rozwiązywania Problemów Alkoholowych w Lubartowie; Komendy Powiatowej Policji w Lubartowie; lokalnych placówek oświatowych; Samodzielnego Publicznego Zakładu Opieki Zdrowotnej w Lubartowie; lokalnej organizacji pozarządowej; Zespołu Kuratorskiej Służby Sądowej Sądu Rejonowego w Lubartowie; Prokuratury Rejonowej w Lubartowie. Do zadań Zespołu przede wszystkim należy:

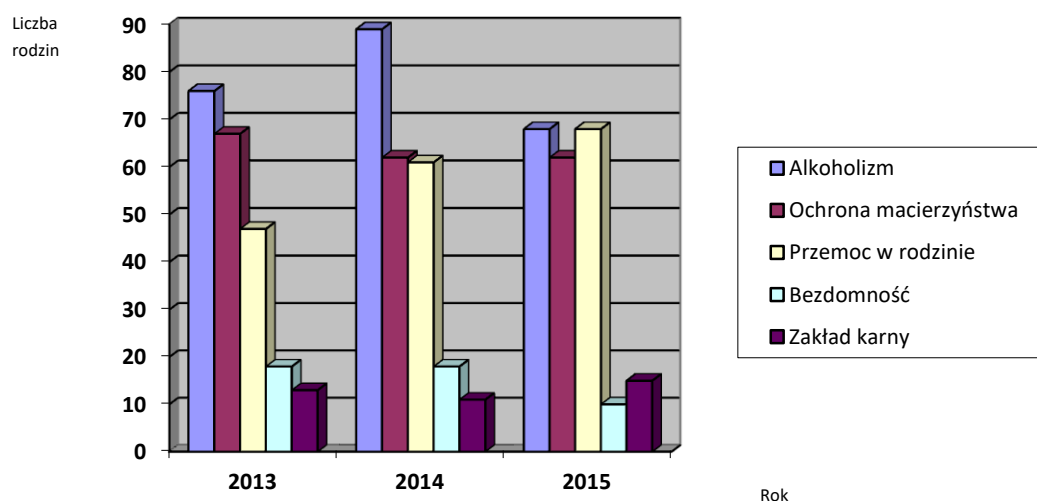
- opracowanie i realizacja gminnego programu przeciwdziałania przemocy w rodzinie oraz ochrony ofiar przemocy w rodzinie,
- prowadzenie poradnictwa i interwencji w zakresie przeciwdziałania przemocy w rodzinie, w szczególności poprzez działania edukacyjne służące wzmocnieniu opiekuńczych i wychowawczych kompetencji rodziców w rodzinach zagrożonych przemocą w rodzinie,
- zapewnienie osobom dotkniętym przemocą w rodzinie miejsc w ośrodkach wsparcia.

3.1. Problemy społeczne lubartowskich rodzin

Najczęstszymi przyczynami korzystania ze świadczeń pomocy społecznej w latach 2013-2015 były: ubóstwo, bezrobocie, długotrwała choroba, niepełnosprawność, bezradność w sprawach opiekuńczo-wychowawczych i prowadzenia gospodarstwa domowego. Inne przyczyny to: alkoholizm, potrzeba ochrony macierzyństwa, przemoc w rodzinie, bezdomność oraz trudności w przystosowaniu do życia po opuszczeniu zakładu karnego. Skalę problemów społecznych obrazują wykresy 2 i 3, przedstawiające liczbę rodzin korzystających z pomocy społecznej w ww. latach w rozbiciu na przyczyny, z powodu których objęte zostały pomocą społeczną.

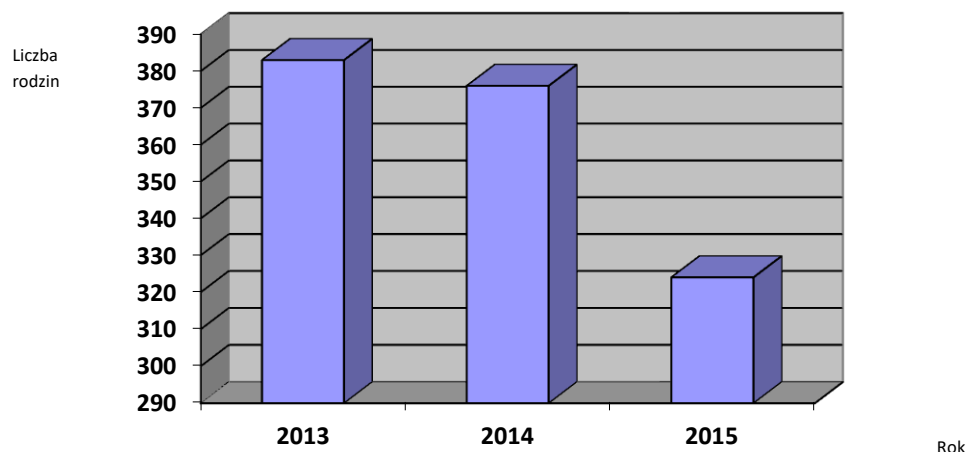


Wykres 2. Podstawowe przyczyny przyznawania pomocy społecznej przez MOPS w latach 2013-2015



Wykres 3. Pozostałe przyczyny przyznawania pomocy społecznej przez MOPS w latach 2013-2015

Ustawa o pomocy społecznej definiuje ubóstwo na podstawie mieszczania się dochodu osoby lub rodziny w tzw. minimum socjalnym. Ośrodki pomocy są zobowiązane do wspierania tych osób i rodzin, których miesięczny dochód nie przekracza kwoty określonej w ustawie o pomocy społecznej, wyznaczanej na podstawie minimum socjalnego.



Wykres 4. Liczba rodzin korzystających z pomocy społecznej MOPS z powodu ubóstwa w latach 2013-2015

Klienci MOPS korzystający z pomocy społecznej z powodu ubóstwa w roku 2013 i 2014 stanowili największą grupą świadczeniobiorców (wykres 4). W 2013 r. były 383 (58,83%) takie gospodarstwa domowe (jednoosobowe lub wieloosobowe), 2014 r. – 376 (57,58%), a 2015 r. – 324 (50,86%).

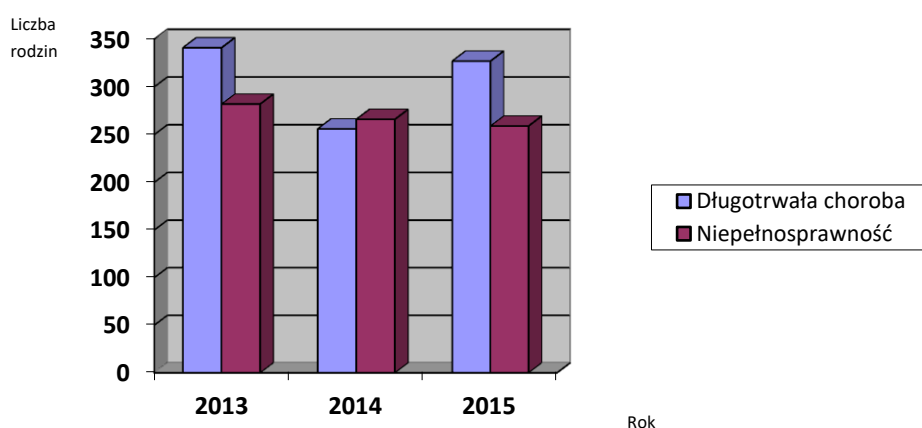
Bezrobocie jest kolejnym zjawiskiem, które występuje wśród znacznej liczby mieszkańców Lubartowa, a także klientów pomocy społecznej. Jego skala utrzymywała się na wysokim poziomie w latach 2013-2014, a w 2015 r. stanowiła główny powód ubiegania się o pomoc społeczną. W 2013 r. były 372 (57,14%) rodziny z problemem bezrobocia, 2014 r. – 374 (57,27%), a 2015 r. – 336 (52,75%). Przy określaniu tego zjawiska ważne jest wskazanie sytuacji bezrobotnych mieszkańców miasta tj.: ogólnego stanu bezrobocia, liczby długotrwale bezrobotnych, struktury płci bezrobotnych oraz liczby osób z prawem do zasiłku. Przedstawia to tabela nr 3.

Tabela nr 3. Struktura bezrobotnych mieszkańców Lubartowa w latach 2013-2015

Rok	Bezrobotni ogółem	w tym:		Długotrwale bezrobotni	Bezrobotni z prawem do zasiłku
		kobiety	mężczyźni		
2013	1461	711	750	859	199
2014	1363	625	738	820	184
2015	1240	555	685	741	166

Źródło: PUP Lubartów

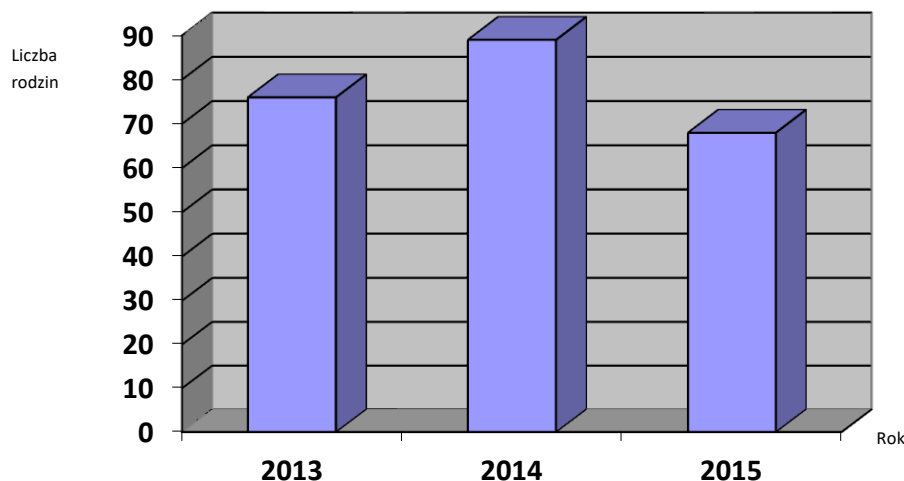
Długotrwała choroba i niepełnosprawność są kolejnymi problemami występującymi z dużym nasileniem wśród klientów MOPS w Lubartowie. Zarówno rodziny osób niepełnosprawnych jak i dotkniętych długotrwałą chorobą bardzo często znajdują się w trudnej sytuacji bytowej. Nierzadko związane jest to ze spadkiem poziomu ekonomicznego rodziny, spowodowanego utratą trwałego źródła dochodu i bardzo często koniecznością zabezpieczenia w medykamenty, sprzęt ortopedyczny lub kosztowną rehabilitację. Taka sytuacja zmusza do korzystania z pomocy społecznej. Analiza danych MOPS obejmująca lata 2013-2015, wskazuje na rosnącą liczbę osób korzystających ze świadczeń społecznych z powodu długotrwałej choroby i malejącą z powodu niepełnosprawności. Wśród ogólnej liczby rodzin korzystających z pomocy Ośrodka w 2013 roku, aż 282 (43,19%) stanowiły rodziny, w których występowała niepełnosprawność, a 341 (53,53%) to rodziny z długotrwałą chorobą. Powyższą sytuację w latach 2013-2015 obrazuje wykres 5.



Wykres 5. Liczba rodzin korzystających z pomocy społecznej MOPS z powodu niepełnosprawności i długotrwałej choroby w latach 2013-2015

Należy zwrócić uwagę na specyfikę udzielanej pomocy przez MOPS w Lubartowie osobom niepełnosprawnym, a także długotrwanie chorych. Charakterystyczną formą wsparcia dla tej grupy klientów są środowiskowe usługi opiekuńcze, świadczone w ramach zadań własnych i zleconych gminie.

Wśród klientów pomocy społecznej dużą grupę stanowią osoby i rodziny, w których występuje problem alkoholowy. W 2013 r. z różnych form pomocy społecznej korzystało 76 rodzin z problemem alkoholowym (11,67% ogółu korzystających z pomocy społecznej). W 2014 r. było 89 takich rodzin (13,63%), a w 2015 r. 68 (10,06%). Liczbę rodzin z problemem alkoholowym korzystających z pomocy MOPS w latach 2013-2015, przedstawia wykres 6.



Wykres 6. Liczba rodzin z problemem alkoholowym korzystających z pomocy społecznej MOPS w latach 2013-2015

Przemoc w lubartowskich rodzinach jest szczególnie monitorowana, z uwagi na wzrastającą liczbę osób zagrożonych tym problemem. Dane statystyczne Miejskiego Ośrodka Pomocy Społecznej w Lubartowie przedstawiają duże, w stosunku do liczby rodzin obejmowanych pomocą społeczną, występowanie problemu przemocy w rodzinie. Mimo, że problem ten jest często ukrywany, ogólnopolskie i lokalne kampanie społeczne, wprowadzenie odpowiednich procedur postępowania w przypadku zaistnienia problemu przemocy w rodzinie oraz wiedza i umiejętności osób zajmujących się wskazaną problematyką, mobilizują doświadczających przemocy aby, ujawnili swój problem. W statystykach MOPS w 2013 r. odnotowano występowanie przemocy w 47 rodzinach obejmowanych pomocą społeczną. W 2014 r. nastąpił wzrost liczby tych środowisk do 61, a w 2015 do 68. W rodzinach tych w 2013 r. założono 36 „Niebieskich Kart”, w 2014 r. – 30, a w 2015 r. – 36.

Marginalną grupę problemów występujących wśród klientów MOPS, na tle wcześniej omawianych, stanowią: trudności w przystosowaniu do życia po opuszczeniu zakładu karnego (w 2013 r. – 13 rodzin, 2014 r. – 11, 2015 r. – 15) oraz bezdomność (w 2013 – 18 osób, 2014 – 18 i 2015 r. – 10).

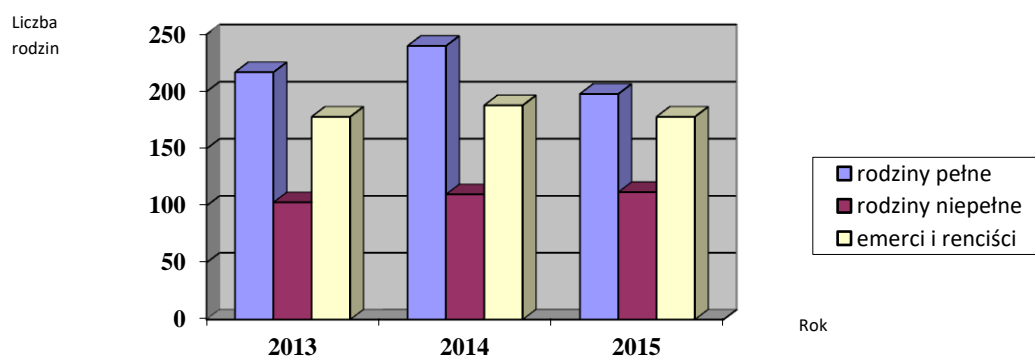
3.2. Charakterystyka rodzin objętych wsparciem pomocy społecznej

Ostatnie lata to czas wielopłaszczyznowych przeobrażeń ekonomicznych, politycznych, obyczajowych i kulturowych społeczeństwa. Współczesność charakteryzuje tolerancja, emancypacja kobiet, legalizowanie i akceptowanie związków homoseksualnych, powszechna dyskusja nad eutanazją i aborcją, a także masowa migracja. W wyniku przemian globalnych nastąpiła modyfikacja struktury i sposobu funkcjonowania rodziny. Powszechnie obserwuje się odejście od tradycyjnego modelu rodziny.

Obecnie więzi rodzinne łączące poszczególnych członków uległy powszechnemu rozluźnieniu, zmienił się ich charakter i intensywność. Coraz bardziej widoczna jest indywidualizacja form aktywności i wartości rodzinnych. Migracja spowodowała swoiste wymieszanie kulturowe, które zwiększyło poczucie obcości, samotności i anonimowości w społeczeństwie. Ponadto nastąpił znaczny wzrost liczby konfliktów małżeńskich i rozwodów, zwiększyła się rola zawodowej samorealizacji znaczenie tzw. sukcesu, kariery zawodowej, dążenie do niezależności, indywidualizmu. Obserwujemy także wzrost liczby osób pozostających w nieformalnych związkach.

Omawiane kwestie można również zaobserwować w lubartowskich rodzinach obejmowanych pomocą społeczną.

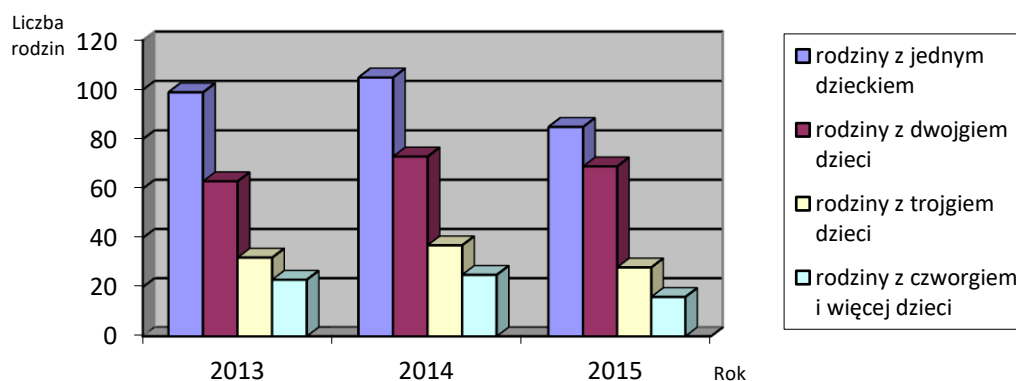
Analizując typy rodzin korzystających z pomocy społecznej w latach 2013-2015 należy stwierdzić, że wśród ogółu rodzin otrzymujących świadczenia społeczne, najwięcej jest rodzin pełnych z dziećmi: w 2013 r. było – 217 (33,33%) takich rodzin, 2014 r. – 240 (36,75%), 2015 r. – 198 (31,08%). Następną grupę stanowią rodziny emerytów i rencistów, których w 2013 r. było – 178 (27,34%), 2014 r. – 188 (28,79%) i 2015 r. – 178 (27,94%). Najmniej jest rodzin niepełnych wychowujących dzieci. W 2013 r. było ich – 103 (15,82%), 2014 r. – 110 (16,85%) i 2015 r. – 112 (17,58%). W analizowanym okresie można zaobserwować stały spadek liczby rodzin z dziećmi (pełnych i niepełnych), obejmowanych pomocą społeczną. Podobna sytuacja występuje wśród rodzin emerytów i rencistów. Typy rodzin korzystających ze świadczeń pomocy społecznej MOPS w latach 2013-2015 przedstawia wykres 7.



Wykres 7. Typy rodzin korzystających z pomocy społecznej MOPS w latach 2013-2015

Wśród rodzin z dziećmi, które korzystały z pomocy społecznej w latach 2013-2015 dominujący jest model rodziny, w którym dwoje rodziców wychowuje jedno dziecko.

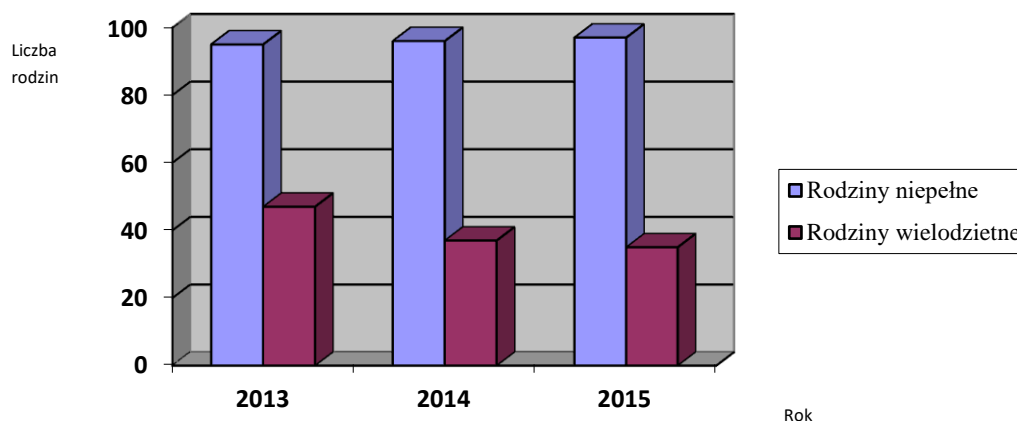
W 2013 r. było takich rodzin 99 (15,21%), 2014 r. – 105 (16,08%) i 2015 r. – 85 (13,34%). Następną grupę, stanowią rodziny wychowujące dwoje dzieci: w 2013 r. było ich – 63 (9,68 %), 2014 r. – 73 (11,18%) i 2015 r. – 69 (10,83%); kolejną - troje dzieci: w 2013 r. – 32 (4,92%), 2014 r. – 37 (5,67%), a w 2015 r. – 28 (4,40%) oraz czworo i więcej dzieci: w 2013 r. było – 23 (3,53%) takich rodzin, 2014 r. – 25 (3,83%) i 2015 r. – 16 (2,51%). Wskazane modele rodzin obrazuje wykres 8.



Wykres 8. Modele rodzin korzystających z pomocy społecznej MOPS w latach 2013-2015

Część lubartowskich rodzin obejmowana jest systematycznie pomocą społeczną, głównie z powodu bezradności w sprawach opiekuńczo-wychowawczych i prowadzenia gospodarstwa domowego. Najczęściej, problemy występujące w tych rodzinach dotyczą niezaradności w wychowywaniu dzieci z powodu niepełności rodziny lub jej wielodzietności. Wśród czynników, które składają się na dezintegrację rodziny, wymienić należy: niski poziom kulturalny, intelektualny oraz moralny dorosłych; niezaradność życiową członków rodziny; brak stabilizacji zawodowej i materialnej; niewydolność wychowawczą rodziców i zaniedbywanie obowiązków opiekuńczych względem dzieci, a także alkoholizm jednego lub obojga rodziców czy karalność sądowa. Często obserwuje się współwystępowanie niekorzystnych sytuacji w rodzinie.

W 2013 r. wsparcia pomocy społecznej udzielono łącznie 143 rodzinom wykazującym bezradność w sprawach opiekuńczo-wychowawczych i prowadzenia gospodarstwa domowego (21,97% ogółu rodzin objętych pomocą MOPS), w tym 95 niepełnym i 47 wielodzietnym; w 2014 r. – 135 (20,67%), 96 – niepełnych, 37 – wielodzietnych; w 2015 r. – 139 (21,82%), 97 – niepełnych, 35 – wielodzietnych. Liczbę ww. rodzin w latach 2013-2015, przedstawia wykres 9.



Wykres 9. Liczba rodzin niepełnych i wielodzietnych korzystających z pomocy społecznej MOPS z powodu bezradności w sprawach opiekuńczo-wychowawczych i prowadzenia gospodarstwa domowego w latach 2013-2015

3.3. Pomoc rodzinom uzależnionym od alkoholu

Zadania związane z rozwiązywaniem problemu uzależnienia od alkoholu lokalnej społeczności są realizowane przez Miejską Komisję Rozwiązywania Problemów Alkoholowych, której głównym celem jest propagowanie zdrowego, trzeźwego stylu życia i przeciwdziałanie alkoholizmowi, leczenie i rehabilitacja. Corocznie Komisja opracowuje program profilaktyki i rozwiązywania problemów alkoholowych, którego celem jest udzielanie pomocy nie tylko osobom z problemem alkoholowym, ale także ich rodzinom, a zwłaszcza dzieciom i młodzieży. Realizowane są zadania strategiczne, uwzględniające: zwiększenie dostępności pomocy terapeutycznej i rehabilitacyjnej dla osób uzależnionych od alkoholu; prowadzenie profilaktycznej działalności informacyjnej, edukacyjnej i wychowawczej w zakresie rozwiązywania problemów uzależnień dorastającej młodzieży; prowadzenie pozaszkolnych form zajęć uwzględniających problematykę uzależnień i walki z nimi; wspomaganie działalności instytucji, stowarzyszeń, organizacji pozarządowych służących rozwiązywaniu problemów alkoholowych – w szczególności poprzez tworzenie miejsc zdrowego i trzeźwego stylu życia dla uzależnionych i ich rodzin (prowadzenie spotkań, mitingów, promowanie alternatywnych form spędzania wolnego czasu); zakup materiałów szkoleniowych; organizację szkoleń; współudział w organizowaniu imprez profilaktycznych.

W ramach funkcjonującego przy MKRPA Punktu konsultacyjno-informacyjnego w 2013 r. przyjęto 117 interesantów; 2014 r. – 50, a 2015 r. – 73. Członkowie Komisji prowadzili rozmowy z rodzinami osób zgłoszonych o nadużywanie napojów alkoholowych w 2013 r. z 48 członkami rodzin; 2014 r. – 38; 2015 r. – 23.

3.4. Świadczenia społeczne

Rodziny wymagające wsparcia obejmowane są różnego rodzaju świadczeniami społecznymi. Miejski Ośrodek Pomocy Społecznej realizując zadania własne gminy w latach 2013-2015 udzielał pomocy w oparciu o przepisy ustawy z dnia 12 marca 2004 r. o pomocy społecznej w formie: zasiłków celowych, specjalnych zasiłków celowych, pokrycia wyżywienia w szkołach i placówkach opiekuńczo-wychowawczych, usług opiekuńczych i specjalistycznych usług opiekuńczych oraz zasiłków okresowych i stałych. Partycypował również w kosztach pobytu mieszkańców miasta w domach pomocy społecznej. Taką pomoc otrzymało w 2013 r. – 901, 2014 r. – 828, a 2015 r. – 801 osób. Natomiast, w ramach zadań zleconych, pomocą w formie specjalistycznych usług opiekuńczych dla osób z zaburzeniami psychicznymi objętych zostało w 2013 r. – 19, 2014 r. – 17 i 2015 r. – 15 osób.

Corocznie Ośrodek realizuje program „Pomoc państwa w zakresie dożywiania”. Jego celem jest wspieranie samorządów gminnych w realizacji zadania własnego o charakterze obowiązkowym tj. dożywiania dzieci oraz zapewnienia posiłku osobom go pozbawionym. Program przewiduje również przyznanie świadczenia pieniężnego (zasiłków celowych) z przeznaczeniem na zakup artykułów żywnościowych. Łącznie tą formą pomocy w 2013 r. objęto 728 osób, w tym 285 dzieci w formie opłacenia posiłków w przedszkolach i szkołach; w 2014 r. – 687 osób, w tym 274 dzieci; w 2015 r. – 654, w tym 239 dzieci.

Rodziny wymagające pomocy w formie żywności obejmowane były wsparciem w ramach *Europejskiego Programu Pomocy Najbardziej Potrzebującym PEAD*, który od 2014 r. funkcjonuje pod nazwą: Program Operacyjny Pomoc Żywnościowa 2014-2020 w ramach *Europejskiego Funduszu Pomocy Najbardziej Potrzebującym FEAD*. Program realizowany jest w krajach Unii Europejskiej, a jego głównym celem jest zagospodarowanie rezerw surowców interwencyjnych (produktów zbożowych, ryżu, mleka, mleka w proszku, masła, kaszy, makaronu, mąki, sera, kawy, herbatników, dań gotowych) i wsparcie żywnością osób/rodzin najbardziej potrzebujących. W latach 2013-2014 na terenie miasta Lubartowa dystrybucją ww. żywności zajmowały się: Instytut Akcji Katolickiej Archidiecezji Lubelskiej Oddział przy Parafii pw. MB Nieustającej Pomocy w Lubartowie przy współpracy z Miejskim Ośrodkiem Pomocy Społecznej w Lubartowie, który swoją pomocą objął: w 2013 r. – 510; w 2014 r. – 400 osób; Polski Czerwony Krzyż Oddział Regionalny w Lubartowie – pomocą objął: w 2013 r. – 200; w 2014 r. – 250 osób. W 2015 r. Miejski Ośrodek Pomocy Społecznej w Lubartowie przy dystrybucji tej żywności współpracował z Fundacją Rozwoju Społecznego i Gospodarczego „Integralny Lubartów”, Kościołem Zielonoświątkowym Zborem AGAPE oraz Towarzystwem Pomocy im. Św. Brata Alberta Kołem Lubelskim, wydając skierowania

do otrzymania żywności klientom Ośrodka. Wsparcie trafiło do 325 osób znajdujących się w najtrudniejszej sytuacji, spełniających przesłanki wskazane w art. 7 ustawy o pomocy społecznej, których dochód nie przekraczał 150% odpowiedniego kryterium dochodowego uprawniającego do korzystania z pomocy społecznej.

Miejski Ośrodek Pomocy Społecznej w Lubartowie świadczy również pomoc materialną o charakterze socjalnym, obejmującą stypendia szkolne i zasiłki szkolne. Formami stypendium szkolnego są: całkowite lub częściowe pokrycie kosztów udziału w zajęciach edukacyjnych; pomoc rzeczowa na zakup podręczników, lektur szkolnych i innych książek pomocniczych, pomocy dydaktycznych i naukowych, przyborów szkolnych, komputera; pokrycia kosztów opłaty za korzystanie z Internetu; zakup stroju sportowego i innych pomocy dydaktycznych niezbędnych na danym etapie kształcenia, wskazanych przez dyrektora szkoły, do której uczeń uczęszcza; pokrycie kosztów wycieczki szkolnej; zakup biletów oraz dojazdu do kina, teatru, na wystawę, gdy wyjazd organizuje szkoła. Realizując powyższe zadanie w 2013 r. tą formą pomocy objęto 185 uczniów (98 rodzin); w 2014 r. – 173 (93 rodziny); w 2015 r. – 180 (94 rodziny).

Świadczeniem pomocy materialnej o charakterze socjalnym jest również zasiłek szkolny, który przyznaje się uczniowi znajdującemu się przejściowo w trudnej sytuacji materialnej z powodu zdarzenia losowego, po uprzednim złożeniu wniosku w tutejszym Ośrodku. W latach 2013-2014 nie udzielono żadnego świadczenia w formie zasiłku szkolnego, natomiast w 2015 r. jeden uczeń skorzystał z zasiłku szkolnego z powodu zdarzenia losowego.

Wydział Spraw Społecznych Urzędu Miasta Lubartów w latach 2013-2015 realizował zadania w zakresie wspierania rodziny poprzez wypłacanie świadczeń rodzinnych, świadczeń z funduszu alimentacyjnego oraz pomoc w formie dodatków mieszkaniowych i energetycznych. W roku 2013 świadczenia rodzinne otrzymało 1.214 osób, 2014 r. – 1.129, 2015 r. – 1.085. Wpłata świadczeń z funduszu alimentacyjnego w poszczególnych latach przedstawiała się następująco: w 2013 r. – 223 osoby, 2014 r. – 221, 2015 r. – 207.

Świadczenia rodzinne oraz świadczenia z funduszu alimentacyjnego finansowane są z budżetu państwa. Do ustalonego prawa do zasiłku rodzinnego przysługują dodatki m.in. z tytułu: urodzenia dziecka, które otrzymały w 2013 r. – 54 osoby, 2014 r. – 60, 2015 r. – 69; opieki nad dzieckiem w okresie korzystania z urlopu wychowawczego: 2013 r. – 47 osób, 2014 r. – 45, 2015 r. – 40; samotnego wychowywania dziecka: 2013 r. – 50 osób, 2014 r. – 47, 2015 r. – 51; wychowania dziecka w rodzinie wielodzietnej: 2013 r. – 124 osoby, 2014 r. – 123, 2015 r. – 121; kształcenia i rehabilitacji dziecka niepełnosprawnego:

2013 r. – 63 osoby, 2014 r. – 62, 2015 r. – 64; rozpoczęcia roku szkolnego: 2013 r. – 493 osoby, 2014 r. – 446, 2015 r. – 417; podjęcia przez dziecko nauki w szkole poza miejscem zamieszkania: 2013 r. – 59 osób, 2014 r. – 41, 2015 r. – 36; pokrycie wydatków związanych z dojazdem do miejscowości, w której znajduje się szkoła: 2013 r. – 52 osoby, 2014 r. – 36, 2015 r. – 33.

W latach 2013-2015 wypłacano również jednorazową zapomogę z tytułu urodzenia dziecka, którą trzymało: w 2013 r. – 140 osób; 2014 r. – 158; 2015 r. - 174.

Wypłata świadczenia opiekuńczego tj. zasiłku pielęgnacyjnego, świadczenia pielęgnacyjnego oraz specjalnego zasiłku opiekuńczego przedstawiała się następująco:

- zasiłek pielęgnacyjny był przyznany: w 2013 r. dla 446 osób (4.445 świadczeń); 2014 r. – 409 (4.277 świadczeń) 2015 r. – 383 (4.140 świadczeń);
- świadczenie pielęgnacyjne przyznano: w 2013 r. dla 81 osób (669 świadczeń); 2014 r. – 51 (561 świadczeń); 2015 r. – 51 (557 świadczeń);
- specjalny zasiłek opiekuńczy otrzymało: w 2013 r. 8 osób (41 świadczeń); 2014 r. – 11 (85 świadczeń); 2015 r. 15 (114 świadczeń);
- zasiłek dla opiekunów przyznano: w 2013 r. – 18 osobom (97 świadczeń); 2014 r. – 14 (130 świadczeń); 2015 r. – 9 (102 świadczenia).

Dodatki mieszkaniowe, które są finansowane z budżetu miasta i mogą z nich korzystać osoby posiadające tytuł prawny do lokalu oraz oczekujące na przyznanie lokalu socjalnego, po spełnieniu kryteriów dotyczących dochodu, liczebności gospodarstwa domowego oraz wielkości mieszkania, określone w ustawie z dnia 21 czerwca 2001 r. o dodatkach mieszkaniowych wypłacono: w 2013 r. dla 262 gospodarstw domowych, 2014 r. - 262, 2015 r. - 266. Natomiast dodatki energetyczne, które są finansowane z budżetu państwa, a ich realizacja rozpoczęła się od 2014 r. i mogą się o nie ubiegać osoby uprawnione do dodatku mieszkaniowego, były wypłacone w 2014 r. dla 163 gospodarstw domowych, 2015 r.- 189.

Zadania dotyczące realizacji świadczeń społecznych tj. rodzinnych, z funduszu alimentacyjnego, pomocy w formie dodatków mieszkaniowych i energetycznych, od czerwca 2016 r. realizowane są przez Miejski Ośrodek Pomocy Społecznej w Lubartowie, w ramach utworzonego Działu Świadczeń Socjalnych.

Od 1 kwietnia 2016 r. na podstawie ustawy z dnia 11 lutego 2016 r. o pomocy państwa w wychowywaniu dzieci (Dz. U z 2016 r., poz.195), w Lubartowie realizowane są świadczenia wychowawcze, które w br. przyznano 1.418 rodzinom, w tym 2.066 dzieciom

Świadczenia realizowane są przez Biuro ds. Rodziny i Profilaktyki Uzależnień w Urzędzie Miasta Lubartów.

4. Zasoby mieszkaniowe miasta

Sytuacja mieszkaniowa lubartowskich rodzin jest zróżnicowana. Mieszkańcy miasta zajmują mieszkania spółdzielcze i własnościowe, będące w zasobach spółdzielni mieszkaniowych i wspólnot mieszkaniowych, prywatne domy jednorodzinne oraz lokale komunalne i socjalne z zasobu mieszkaniowego miasta. Mieszkania, we wskazanych zasobach, są wyposażone w podstawowe media i spełniają wymagane standardy. Inna jest natomiast, sytuacja mieszkańców w jednorodzinnych domach starej zabudowy. W części tych domów brakuje kanalizacji; mieszkania są przez wiele lat nieremontowane. Zły stan budynków często wynika z zaniedbań lokatorów, ich niezaradności czy ubóstwa.

Mieszkańcy miasta Lubartowa, pozbawieni lokalu mieszkalnego i znajdujący się w trudnej sytuacji bytowej i finansowej, mogą ubiegać się o przyznanie mieszkania socjalnego z zasobów miasta. Lokale mieszkalne (komunalne) i socjalne przyznaje Burmistrz Miasta w oparciu o kryteria określone w Uchwale Nr VIII/59/03 Rady Miasta Lubartowa z dnia 27 czerwca 2003 r. w sprawie zasad wynajmowania lokali, wchodzących w skład mieszkaniowego zasobu Gminy Miasto Lubartów.

Głównym kryterium, które należy spełnić ubiegając się o mieszkanie jest kryterium dochodowe. Na podstawie ww. uchwały, dochodem uprawniającym do lokalu socjalnego jest średni miesięczny dochód na osobę w gospodarstwie domowym, uzyskany w okresie 6 miesięcy poprzedzających datę złożenia wniosku, nieprzekraczający 75% najniższej emerytury w gospodarstwie jednoosobowym i 50% w gospodarstwie wieloosobowym. Natomiast, dochodem uprawniającym do lokalu komunalnego jest odpowiednio – 100 % i 75% najniższej emerytury. Po spełnieniu ww. kryteriów, o mieszkania z zasobu miasta ubiegała się w poszczególnych latach, następująca liczba rodzin:

w 2013 r. – 69 rodzin, w tym o: lokale komunalne – 14 rodzin, lokale socjalne – 55 rodzin;
w 2014 r. – 35 rodzin, w tym o: mieszkania komunalne – 13 rodzin, lokale socjalne – 32 rodziny; w 2015 r. – 60 rodzin, w tym o: mieszkania komunalne – 18 rodzin, lokale socjalne – 42 rodziny.

W 2013 r. zasoby mieszkaniowe miasta tworzyło: 201 lokali mieszkalnych, w tym 38 lokali socjalnych; 2014 r. – 191 lokali mieszkalnych, w tym 50 lokali socjalnych; 2015 r. – 232 lokale mieszkalne, w tym 48 lokali socjalnych.

Corocznie prowadzona jest weryfikacja osób ubiegających się o mieszkania z zasobów miasta, uwzględniająca kryterium dochodowe. Oceny warunków mieszkaniowych rodzin ubiegających się o mieszkania można również dokonać w oparciu o liczbę rodzin ubiegających się o zamianę mieszkania. Większość rodzin ubiega się o zamianę na mieszkania o większym metrażu lub na dwa odrębne mieszkania, w przypadku rodzin dwupokoleniowych. Dodatkowy miernik oceny warunków mieszkaniowych, stanowi liczba osób korzystających z dodatków mieszkaniowych. W 2013 r. w zasobach miasta z dodatków korzystało 262 gospodarstwa domowe; w 2014 r. – 266; a w 2015 r. – 266.

Inwestycje mieszkaniowe, remonty w zasobach mieszkaniowych oraz wydatki na ten cel zawarte są w Programie gospodarowania mieszkaniowym zasobem Gminy Miasto Lubartów na lata 2013-2017. Zgodnie z obowiązującym Programem mieszkaniowym w okresie pięcioletnim przewidziano uzyskanie 24 lokali mieszkalnych, m.in. poprzez zakup i przebudowę budynków mieszkalnych jedno i wielorodzinnych, a także adaptację obiektów własnych.

5. Programy i projekty realizowane na rzecz lubartowskich rodzin

Na terenie miasta Lubartowa prowadzone były w latach 2013-2015 działania:

1. na rzecz rodzin, m.in. korzystających długotrwale ze świadczeń pomocy społecznej, dotkniętych ubóstwem czy dysfunkcyjnych, do których należą:
 - akcje pozyskiwania środków finansowych i rzeczowych na rzecz osób i rodzin obejmowanych pomocą społeczną;
 - cykliczne formy wypoczynku dla dzieci i młodzieży z rodzin dysfunkcyjnych;
 - poradnictwo i wsparcie udzielane w ramach prowadzonego przez MOPS Zespołu Poradnictwa Specjalistycznego;
 - wsparcie nieletnich, mających kolizję z prawem poprzez uczestnictwo w Ośrodku Kuratorskim Nr 1 w Lubartowie przy Sądzie Rejonowym w Lubartowie;
2. koordynujące przedsięwzięcia profilaktyczne, medyczne i edukacyjne, tj.:
 - projekty socjalne realizujące formy pracy w placówkach opiekuńczo-wychowawczych prowadzone m.in. dla dzieci i młodzieży z rodzin dotkniętych problemem alkoholowym;
 - cykliczne programy terapeutyczne dla dzieci i młodzieży oraz edukacyjne z zakresu profilaktyki uzależnień;

3. zapewniające bezpieczeństwo socjalne rodzin, wsparcie w procesie wychowania i socjalizacji, a także w zakresie profilaktyki rodzin zagrożonych dysfunkcyjnością, w tym:
- udzielanie pomocy socjalnej rodzinom znajdującym się w trudnej sytuacji materialnej;
 - udzielanie pomocy rodzinom dotkniętym śmiercią jednego ze współmałżonków; objęcie opieką socjalną, psychologiczną i duchową dzieci osieroconych;
 - zapewnienie dożywiania w szkole dzieciom i młodzieży;
 - prowadzenie warsztatów psychologicznych i pedagogicznych dla dzieci i młodzieży oraz rodziców z zakresu rozwiązywania problemów i radzenia sobie w sytuacjach trudnych;
 - realizowanie programów edukacyjnych w zakresie oświaty zdrowotnej;
 - organizowanie akcji edukacyjnych wspierających rodzinę w pełnionych przez nią funkcjach;
 - prowadzenie zajęć pozaszkolnych.

Realizatorami ww. programów i projektów były: Miejski Ośrodek Pomocy Społecznej w Lubartowie; Świetlica Środowiskowa dla Dzieci z Rodzin Dysfunkcyjnych przy MOPS w Lubartowie; placówki oświatowe; organizacje pozarządowe realizujące zadania z zakresu pomocy społecznej; Miejska Komisja Rozwiązywania Problemów Alkoholowych; Komenda Powiatowa Policji; Lubartowski Ośrodek Kultury; Kościół Katolicki i Kościół Zielonoświątkowy.

W 2013 r. realizowano również *Program Aktywności Lokalnej – „Młodzi są przyszłością” dla Gminy Miasto Lubartów na rok 2013*, skierowany do sześciu młodych osób w wieku 15-30 lat, wyłonionych podczas rekrutacji spośród 22 uczestników projektu systemowego pn.: „OD AKTYWIZACJI DO ROZWOJU. Integracja społeczna i zawodowa klientów pomocy społecznej w Lubartowie”, finansowanego z EFS POKL. Głównym celem programu było podniesienie kompetencji społeczno-zawodowych i zintegrowanie z rynkiem pracy młodych, będących klientkami MOPS w Lubartowie. Beneficjenci projektu nabyli nowe umiejętności i kwalifikacje zawodowe udokumentowane zaświadczeniami. Objęci byli wsparciem w formie treningu motywacyjno-rozwojowego. PAL kontynuowano w 2014 r., w ramach którego podobnym wsparciem objęto 7 osób.

Ponadto, Miasto Lubartów podjęło inicjatywę wsparcia rodzin wielodzietnych tj. z trojgiem i większą liczbą dzieci. W 2013 r. przyjęto do realizacji *Program „Lubartowska*

Karta Dużej Rodziny 3+ i Rodziny Zastępczej” na terenie Miasta Lubartów, którego podstawowe cele to:

- wspieranie rodzin wielodzietnych i rodzin zastępczych;
- promowanie pozytywnego wizerunku rodziny wielodzietnej i rodziny zastępczej;
- ułatwianie rodzinom wielodzietnym i rodzinom zastępczym dostępu do dóbr kultury, sportu i rozrywki.

Program uprawnia członków rodzin wielodzietnych i rodzin zastępczych zamieszkałych na terenie miasta, do korzystania z ulgowego wstępu na obiekty Miejskiego Ośrodka Sportu i Rekreacji oraz Lubartowskiego Ośrodka Kultury w Lubartowie, a także obniżenia opłat za pobyt dzieci w przedszkolach i oddziale żłobkowym, prowadzonych przez Miasto Lubartów. W 2013 r. w ramach wskazanego Programu wydano 263 karty dla 51 rodzin; w 2014 r. – 365 kart dla 72 rodzin; w 2015 r. 568 kart dla 111 rodzin.

6. Instytucje i organizacje wspierające rodziny

Program Wspierania Rodziny dla Gminy Miasto Lubartów na lata 2017-2019 obejmuje teren miasta Lubartowa. Nadrzędną zasadą Programu jest ścisła współpraca podmiotów działających na rzecz rodziny, tj.:

- Miejskiego Ośrodka Pomocy Społecznej w Lubartowie;
- Wydziału Oświaty, Kultury i Sportu Urzędu Miasta Lubartów;
- placówek oświatowych;
- Miejskiej Komisji Rozwiązywania Problemów Alkoholowych w Lubartowie;
- Biura ds. Rodziny i Profilaktyki Uzależnień przy Urzędzie Miasta Lubartów;
- Komendy Powiatowej Policji w Lubartowie;
- Sądu Rejonowego w Lubartowie;
- Prokuratury Rejonowej w Lubartowie;
- Zespołu Interdyscyplinarnego ds. Przeciwdziałania Przemocy w Rodzinie w Lubartowie;
- Powiatowego Centrum Pomocy Rodzinie w Lubartowie;
- Poradni Psychologiczno-Pedagogicznej w Lubartowie;
- Środowiskowego Domu Samopomocy;
- placówek służby zdrowia.

Instytucjonalna pomoc społeczna realizowana przez jednostki samorządu terytorialnego, w bardzo istotny sposób wspierana jest przez organizacje pozarządowe. W Lubartowie należą do nich:

1. Stowarzyszenie Inicjatyw Lokalnych „SIL”,
2. Lubartowskie Stowarzyszenie Hospicjum Św. Anny,
3. Stowarzyszenie Pomocy Dzieciom „Niech się serce obudzi” im. Jana Pawła II,
4. Stowarzyszenie Przyjaciół Niepełnosprawnych „Libra”,
5. Katolickie Stowarzyszenie Młodzieży Lubartów,
6. Stowarzyszenie „Alwernia” – Franciszkańskie Dzieło Promocji Młodzieży i Rodziny,
7. Stowarzyszenie Klub Abstynenta „Nadzieja”,
8. Stowarzyszenie „Odnowa” przy Kościele O. Kapucynów,
9. Stowarzyszenie „Sąsiedzi”,
10. Fundacja Rozwoju Społecznego i Gospodarczego „Integralny Lubartów”,
11. Centrum Pomocy „Otoczmy Troską Życie” im. Karola Wojtyły,
12. Szkolny Klub Wolontariatu przy Gimnazjum Nr 1 im. Komisji Edukacji Narodowej,
13. Szkolny Klub Wolontariusza przy II Liceum Ogólnokształcącym im. Piotra Firlej,
14. Kościół Zielonoświątkowy, Zbór „AGAPE”,
15. Polski Czerwony Krzyż – Oddział Rejonowy w Lubartowie,
16. Akcja Katolicka przy parafii pw. MB Nieustającej Pomocy,
17. Oddział Caritas przy parafiach: Św. Anny, pw. Wniebowstąpienia Pańskiego.

Ww. organizacje w swojej działalności kierują się m.in. zasadą humanitaryzmu i dążą do polepszenia warunków życia osób znajdujących się w trudnej sytuacji życiowej. Prowadzą działania pomocowe, których bezpośrednimi odbiorcami są dzieci i członkowie rodzin, całe rodziny jako system oraz rodziny znajdujące się w trudnej sytuacji, zagrożone marginalizacją i wykluczeniem społecznym.

II. DETERMINANTY PRAWNE

Działania w zakresie wspierania rodziny, w tym, zadania zapisane w Programie, realizowane będą w oparciu o następujące akty prawne:

1. Ustawę z dnia 9 czerwca 2011 r. o wspieraniu rodziny i systemie pieczy zastępczej (tj. Dz. U. 2016 r., poz. 575);
2. Ustawę z dnia 12 marca 2004 r. o pomocy społecznej (tj. Dz. U. 2016 r., poz. 930 z późn. zm.);
3. Ustawę o samorządzie gminnym z dnia 8 marca 1990 r. (tj. Dz. U. 2016 r., poz. 446);

4. Ustawę z dnia 29 lipca 2005 r. o przeciwdziałaniu przemocy w rodzinie (tj. Dz. U. z 2015 r., poz. 1390);
5. Ustawę o wychowaniu w trzeźwości i przeciwdziałaniu alkoholizmowi z dnia 26 października 1982 r. (tj. Dz. U. z 2016 r., poz. 487);
6. Ustawę z dnia 29 lipca 2005 r. o przeciwdziałaniu narkomanii (tj. Dz. U. z 2016 r., poz. 224);
7. Ustawę o ochronie praw lokatorów, mieszkaniowym zasobie gminy i o zmianie Kodeksu Cywilnego (tj. Dz. U. z 2014 r., poz. 150 z późn. zm.);
8. Ustawę o pomocy osobom uprawnionym do alimentów (tj. Dz. U. z 2016 r., poz. 169 z późn. zm.);
9. Ustawę o świadczeniach rodzinnych (tj. Dz. U. z 2015 r., poz. 114 z późn. zm.);
10. Ustawę z dnia 21 czerwca 2001 r. o dodatkach mieszkaniowych (Dz. U. z 2013 r., poz. 966 z późn. zm.);
11. Ustawa z dnia 10 kwietnia 1997 r. Prawo energetyczne (tj. Dz. U. z 2012 r., poz. 1059 z późn. zm.);
12. Ustawa z dnia 7 września 1991 r. o systemie oświaty (tj. Dz. U. z 2015 r., poz. 2156 z późn. zm.);
13. Ustawa z dnia 5 grudnia 2014 r. o Karcie Dużej Rodziny (Dz. U. z 2014 r., poz. 1863);
14. Strategię Rozwiązywania Problemów Społecznych Miasta Lubartów na lata 2016-2025 (Uchwała Nr XII/63/15 Rady Miasta Lubartów z dnia 19 listopada 2015 r.);
15. Program Przeciwdziałania Przemocy w Rodzinie oraz Ochrony Ofiar Przemocy w Rodzinie dla Gminy Miasto Lubartów na lata 2012-2017 (Uchwała Nr XXVIII/151/12 Rady Miasta Lubartów z dnia 25 października 2012 r.);
16. Program gospodarowania mieszkaniowym zasobem Gminy Miasto Lubartów na lata 2013-2017 (Uchwała Nr XXIX/161/12 Rady Miasta Lubartów z dnia 27 listopada 2012 r.), zmieniony Uchwałą Nr XXXIX/211/13 Rady Miasta Lubartów z dnia 25 września 2013 r.;
17. Program „Lubartowska Karta Dużej Rodziny 3+ i Rodziny Zastępczej” na terenie Miasta Lubartów (Uchwała Nr XXXIV/186/13 Rady Miasta Lubartów z dnia 23 kwietnia 2013 r.).

III. ANALIZA SWOT

1. Mocne strony

1. Dobrze przygotowana i stale doskonaląca umiejętności kadra instytucji działających na rzecz rodziny;
2. Organizacje pozarządowe, posiadające potencjał ludzki i materialny, współpracujące z samorządem;
3. Dobra współpraca pomiędzy instytucjami działającymi na rzecz dziecka i rodziny,
4. Sprawnie działająca baza edukacyjna;
5. Funkcjonujące placówki wsparcia dziennego dla dzieci;
6. Dostęp do specjalistów w instytucjach pomocy społecznej;
7. Dostępność bezpłatnego poradnictwa specjalistycznego;
8. „Strategia Rozwiązywania Problemów Społecznych Miasta Lubartów”, uwzględniająca problemy opieki nad dzieckiem i rodziną;
9. Opracowane i realizowane lokalne programy na rzecz wspierania społeczności lokalnej.

2. Słabe strony

1. Niechęć mieszkańców do korzystania ze specjalistycznych form wsparcia;
2. Brak aktywności w zakresie organizacji grup samopomocowych;
3. Ograniczony dostęp do alternatywnych, bezpłatnych form spędzania wolnego czasu;
4. Ograniczone środki finansowe na realizację programów i tworzenie nowych placówek pomocowych, dostosowanych do pojawiających się potrzeb społecznych;
5. Uzależnienie się rodzin od pomocy społecznej;
6. Brak ośrodków wsparcia i mieszkań chronionych;
7. Brak instytucji prowadzących terapię rodzin znajdujących się w kryzysie;
8. Niewystarczająca ilość instytucjonalnych form wspierania rodziny.

3. Szanse

1. Prawodawstwo umożliwiające podejmowanie działań zapobiegających wykluczeniu społecznemu;
2. Dobre ustawodawstwo umożliwiające współpracę jednostek samorządu terytorialnego z NGO;

3. Możliwość pozyskiwania zewnętrznych środków finansowych na szkolenie beneficjentów pomocy społecznej oraz prowadzenie placówek;
4. Realizacja programów współfinansowanych z EFS;
5. Działający wolontariat w szkołach i przy parafiach.

4. Zagrożenia

1. Wzrost dysfunkcyjności rodzin;
2. Brak perspektyw zatrudnienia zgodnego z aspiracjami młodych ludzi;
3. Ograniczenie środków finansowych na pomoc społeczną;
4. Kryzys rodziny;
5. Rozluźnienie więzi międzypokoleniowych w rodzinach;
6. Eurosieroctwo;
7. Starzenie się społeczeństwa;
8. Emigracje zarobkowe.

IV. ZADANIA PROGRAMU

Zintegrowany i elastyczny system opieki nad dzieckiem i rodziną funkcjonuje na podstawie interdyscyplinarnej i międzysektorowej współpracy. Wyższy poziom świadomości społeczności lokalnych w zakresie problemów społecznych, pozwala na zapobieganie patologiom rodzin oraz wzmacnianie pozytywnych postaw wśród dzieci, młodzieży i rodzin.

1. Cel główny

Cel główny Programu to:

Wzmocnienie rodziny w prawidłowym funkcjonowaniu

Realizację celu głównego przewiduje się w ramach trzech celów szczegółowych poprzez wskazane zadania.

Realizatorzy wskazanych celów to:

- Miejski Ośrodek Pomocy Społecznej w Lubartowie;
- Zespół Interdyscyplinarny ds. Przeciwdziałania Przemocy w Rodzinie;
- Miejska Komisja Rozwiązywania Problemów Alkoholowych w Lubartowie;

- placówki oświatowe;
- Urząd Miasta Lubartów;
- organizacje pozarządowe.

2. Cele szczegółowe

Cel szczegółowy 1.

Podjęcie działań profilaktycznych i edukacyjnych na rzecz rodziny

Zadania:

1. pedagogizacja rodziców ze szczególnym uwzględnieniem potrzeb rozwojowych ich dzieci oraz umiejętności wychowawczych rodziców;
2. prowadzenie świetlic opiekuńczo-wychowawczych i socjoterapeutycznych;
3. rozwijanie lokalnego systemu poradnictwa i edukacji dla rodziców, służącego rozpoznawaniu zagrożeń demoralizacją oraz uzależnieniami dzieci i młodzieży;
4. konsultacje pedagogiczne dla rodziców i dzieci prowadzone w placówkach oświatowych.

Wskaźniki ewaluacji:

- liczba wdrożonych gminnych programów i projektów edukacyjnych;
- liczba udzielonych porad dla rodziców;
- liczba uczestników programów i projektów;
- liczba działających placówek wsparcia dziennego;
- liczba uczestników placówek wsparcia dziennego;
- liczba spotkań edukacyjnych, prozdrowotnych i kulturalno-rozrywkowych;
- liczba osób uczestniczących w spotkaniach edukacyjnych, prozdrowotnych i kulturalno-rozrywkowych.

Rezultaty:

- wzrost świadomości rodziców w zakresie pełnienia funkcji rodzicielskich;
- zapewnienie opieki dzieciom o szczególnych potrzebach;
- poprawa warunków funkcjonowania dzieci w środowisku rodzinnym i lokalnym;
- zapobieganie wykluczeniu społecznemu rodzin z dziećmi;

- zapobieganie patologiom wśród dzieci i młodzieży;
- wzrost świadomości społecznej w zakresie oświaty zdrowotnej.

Cel szczegółowy 2.

Zwiększenie bezpieczeństwa i zapewnienie pomocy rodzinom dotkniętym problemami społecznymi

Zadania

1. rozwiązywanie i łagodzenie konfliktów rodzinnych;
2. rozwiązywanie problemów związanych z przemocą w rodzinie;
3. inspirowanie i wspieranie społecznej aktywności na rzecz rodziny;
4. pomoc instytucjonalna dla rodzin wymagających wsparcia.

Wskaźniki ewaluacji:

- liczba rodzin/osób objętych pracą socjalną i wsparciem asystenta rodziny;
- liczba rodzin/osób korzystających ze wsparcia Zespołu Interdyscyplinarnego;
- liczba spraw skierowanych do Zespołu Interdyscyplinarnego;
- liczba rodzin/osób korzystających ze specjalistycznej pomocy Miejskiej Komisji Rozwiązywania Problemów Alkoholowych;
- liczba realizowanych programów i projektów pracy z rodziną;
- liczba rodzin/osób korzystających z pomocy społecznej i świadczeń socjalnych.

Rezultaty:

- poprawa bezpieczeństwa rodziny i jej członków;
- zapobieganie wykluczeniu społecznemu rodziny i jej członków;
- zwiększenie dostępności i skuteczności działań podejmowanych przez instytucje wspierające rodziny;
- zabezpieczenie podstawowych potrzeb bytowych rodziny.

Cel szczegółowy 3.

Integracja działań podmiotów zajmujących się rodzinami dysfunkcyjnymi

Zadania

1. tworzenie i realizacja programów profilaktycznych / inicjatyw lokalnych w zakresie zapobiegania niekorzystnym zjawiskom społecznym w rodzinie;
2. współpraca pracowników różnych instytucji i organizacji w zakresie rozwiązywania problemów rodzin pozostających w kryzysie;
3. organizowanie szkoleń /konferencji /seminariów tematycznych dla osób zawodowo zajmujących się rodzinami dysfunkcyjnymi;
4. propagowanie idei Programu.

Wskaźniki ewaluacji:

- liczba opracowanych i zrealizowanych programów przez instytucje zajmujące się problemami rodzin dysfunkcyjnych;
- liczba podjętych inicjatyw lokalnych na rzecz rodziny;
- liczba zorganizowanych szkoleń /konferencji /seminariów /spotkań /narad, służących doskonaleniu systemu współpracy pomiędzy instytucjami i organizacjami zajmującymi się organizowaniem pomocy rodzinom;
- liczba przeszkolonych pracowników, specjalistów, asystentów rodziny;
- liczba współpracujących instytucji wspierających rodzinę.

Rezultaty:

- zwiększenie dostępu do informacji o różnorodnych formach wsparcia rodziny
- zintegrowanie działań różnorodnych podmiotów wspierających rodzinę;
- zwiększenie aktywności organizacji i instytucji działających na rzecz rodziny;
- skoordynowanie pomocy socjalnej i poradniczej skierowanej do rodzin dysfunkcyjnych;
- wzrost kompetencji osób świadczących specjalistyczną pomoc rodzinom dysfunkcyjnym;
- zwiększenie dostępności i skuteczności działań podejmowanych przez instytucje wspierające rodzinę.

V. WDRAŻANIE PROGRAMU

1. Harmonogram działań

Program Wspierania Rodziny dla Gminy Miasto Lubartów jest dokumentem opracowanym na lata 2017-2019. Harmonogram działań Programu przewiduje ciągłość realizacji wyznaczonych celów w całym okresie jego wdrażania. Określa on poszczególne zadania, sposób ich realizacji oraz wskazuje realizatorów. Jako dokument otwarty, zakłada możliwość modyfikacji i dostosowania działań na rzecz wspierania lubartowskich rodzin, w zależności od zapotrzebowania środowiskowego.

2. Źródła finansowania Programu

Realizacja zadań określonych w Programie będzie finansowana:

1. ze środków własnych gminy;
2. z dotacji budżetu państwa;
3. ze środków pozabudżetowych.

Część działań Programu stanowią zadania statutowe realizatorów Programu i nie wymagają dodatkowych nakładów finansowych.

3. Monitoring Programu

Wdrażanie i monitorowanie Programu zostanie powierzone Miejskiemu Ośrodkowi Pomocy Społecznej w Lubartowie. Ocena stopnia realizacji Programu będzie odbywać się na podstawie sprawozdań wykonawców poszczególnych zadań, przedstawionych w rocznym sprawozdaniu z realizacji zadań z zakresu wspierania rodziny, przedkładanym Radzie Miasta Lubartów przez Burmistrza Miasta.